


SKARB PAŃSTWA PAŃSTWOWE GOSPODARSTWO LEŚNE LASY PAŃSTWOWE
NADLEŚNICTWO POŁCZYN
ul. Szczecinecka 12, 78-320 Połczyn-Zdrój

PROJEKT STAŁEJ ORGANIZACJI RUCHU DLA WEWNĘTRZNEJ DROGI LEŚNEJ Nr 148
NADLEŚNICTWO POŁCZYN, LEŚNICTWO MISIOŁKI

Temat:	Udostępnienie do ruchu publicznego leśnej drogi wewnętrznej – droga leśna nr 148 – organizacja ruchu na odcinku od drogi powiatowej nr 1276Z do miejscowości Dębno	
Branża:	Inżynieryjna drogowa – stała organizacja ruchu	
Zarządca:	Skarb Państwa Państwowe Gospodarstwo Leśne Lasy Państwowe Nadleśnictwo Połczyn, ul. Szczecinecka 12, 78-320 Połczyn-Zdrój	
Lokalizacja:	Powiat szczecinecki, gmina Barwice, obręb ewidencyjny Gwiazdowo 0052, dz. 323/3 Leśnictwo Misiółki, oddział leśny: 790	
Data opracowania:	04.2020r.	
Autor opracowania:	Radosław Jeziorny	Podpis: 

NADLEŚNICTWO POŁCZYN
ul. Szczecinecka 12
78-320 POŁCZYN-ZDRÓJ
tel. 94 36 62 230/31, fax 94 36 50 986
NIP: 672-000-74-99 REGON: 330044281

SPECJALISTA
ds. budownictwa i inwestycji

Radosław Jeziorny

CZĘŚĆ I.

OPIS TECHNICZNY

do projektu stałej organizacji ruchu dla leśnej drogi wewnętrznej udostępnionej do ruchu publicznego

1. Podstawa opracowania:

- a) Zarządzenie Nr 54 Dyrektora Generalnego Lasów Państwowych z dnia 8 października 2019 roku w sprawie wprowadzenia wytycznych dotyczących korzystania z dróg leśnych, a także ich oznakowania i udostępniania dla ruchu pojazdami śliniakowymi, zaprzęgowymi i motorowerami (ZI.771.1.2018.2019)
- b) Ustawa z dnia 28 września 1991 roku o lasach (Dz. U. 2020 poz. 6 ze zm.)
- c) Ustawa z dnia 20 czerwca 1987 roku Prawo o ruchu drogowym (Dz. U. 2020 poz. 110 ze zm.)
- d) Ustawa z dnia 21 marca 1985 roku o drogach publicznych (Dz. U. 2020 poz. 470 ze zm.)
- e) Ustawa z dnia 20 maja 1985 roku Kodeks wykroczeń (Dz. U. 2019 poz. 821 ze zm.)
- f) Rozporządzenie Ministrów Infrastruktury oraz Spraw Wewnętrznych i Administracji z dnia 31 lipca 2002 roku w sprawie znaków i sygnałów drogowych (Dz. U. 2019 poz. 2310 ze zm.)
- g) Załącznik do rozporządzenia Ministrów Infrastruktury oraz Spraw Wewnętrznych i Administracji z dnia 31 lipca 2002 roku w sprawie znaków i sygnałów drogowych – Spis wzorów znaków i sygnałów drogowych
- h) Rozporządzenie Ministra Infrastruktury z dnia 23 września 2003 roku w sprawie szczegółowych warunków zarządzania ruchem na drogach oraz wykonywania nadzoru nad tym zarządzaniem (Dz. U. 2017 poz. 784 ze zm.)
- i) Rozporządzenie Ministra Infrastruktury z dnia 3 lipca 2003 roku w sprawie szczegółowych warunków technicznych dla znaków i sygnałów drogowych oraz urządzeń bezpieczeństwa ruchu drogowego i warunków ich umieszczania na drogach (Dz. U. 2019 poz. 2311 ze zm.)
- j) Rozdział 7.8. Księgi identyfikacji wizualnej Państwowego Gospodarstwa Leśnego Lasy Państwowe

2. Cel i zakres opracowania:

Niniejsze opracowanie ma na celu określenie szczegółowych zasad korzystania z drogi leśnej nr 148 w związku udostępnieniem jej do ruchu publicznego dla pojazdów silnikowych, zaprzęgowych i motorowerów. Projekt przedstawia wytyczne dotyczące niezbędnego oznakowania drogi i kryteriów udostępnienia w wybranych charakterystycznych odcinkach wymagających wskazania i precyzyjnego wyjaśnienia co do wymogów poruszania się po analizowanej drodze. Opracowanie swym zakresem obejmuje leśną drogę wewnętrzną nr 148 stanowiącą odcinek długości 536 m od wjazdu z drogi powiatowej nr 1276Z do miejscowości Dębno. Rozpatrywana droga leśna położona jest na obszarze leśnictwa Misiółki w Nadleśnictwie Połczyn, zlokalizowana na terenie oddziału leśnego nr 790, administracyjnie jest to obszar działki nr 323/3 znajdującej się w obrębie ewidencyjnym Gwiazdowo 0052 na terenie gminy Barwice w powiecie szczecineckim.

3. Charakterystyka drogi:

Droga leśna nr 148 to droga z obustronnymi pobocznymi i jezdnią o jednym pasie ruchu.

Charakterystyczne podstawowe parametry techniczne dla drogi na udostępnionym odcinku:

- droga wewnętrzna
- klasa techniczna drogi leśnej: główna
- nawierzchnia twarda nieulepszona tłuczniowa
- długość udostępnianego odcinka drogi: 536 mb
- szerokość jezdni: 3,5 m
- szerokość korony: 5,0 m
- szerokość poboczy: 2×0,75 m

4. Opis stanu istniejącego:

Wjazd na udostępniony odcinek leśnej drogi wewnętrznej nr 148 odbywa się bezpośrednio z drogi powiatowej nr 1276Z w kierunku miejscowości Dębno oraz w przeciwnym kierunku w miejscowości Dębno z fragmentu drogi odrębnej własności – gminnej w kierunku drogi powiatowej nr 1276Z. Jest to droga znajdująca się w północnej części Polski w województwie zachodniopomorskim, prowadzi przez wschodnią część województwa. Łączy drogę wojewódzką nr 172 w mieście Barwice z miejscowością Chłopowo. Kategoria drogi: powiatowa, klasa drogi: zbiorcza „Z”. Droga posiada nawierzchnię bitumiczną z obustronnymi pobocznymi. W obrębie opracowania otoczenie drogi powiatowej stanowią: lasy.

Droga leśna nr 148 na udostępnianym odcinku posiada nawierzchnię twardą nieulepszoną, tłuczniową. Z tego względu droga jest nieprzystosowana do szybkiego ruchu samochodowego z uwagi na możliwe pylenie, drobne nierówności oraz ograniczony komfort jazdy – wibracje i hałas. Jezdnia szerokości 3,5 z jednym pasem ruchu przeznaczonym do naprzemiennej jazdy w obu kierunkach. Nawierzchnia tłuczniowa, w której warstwa ścierna wykonana jest z tłuczni bez użycia lepiszcza czy spoiwa. W drodze na udostępnionym odcinku nie występują obiekty mostowe ani przepusty. Brak wyposażenia technicznego w postaci: chodników, barierek, słupków referencyjnych czy wskaźnikowych oraz znaków pionowych. Początek udostępnianego odcinka stanowi zjazd na drogę powiatową nr 1276Z – kilometr 0+000 i prowadzi do miejscowości Dębno, gdzie kończy się z w momencie połączenia z drogą odrębnej własności – gminnej – kilometr 0+536.

Droga leśna nr 148 jest drogą wewnętrzną służącą przede wszystkim do obsługi pojazdów wykonujących prace w lesie związane z prowadzoną gospodarką leśną, ponadto także droga w uzasadnionych szczególnych przypadkach wykorzystywana jest na dojazd do pobliskich oddziałów leśnych w celach ochrony lasu związanej głównie z ochroną przeciwpożarową kompleksów leśnych oraz bezpośrednio sąsiadujących z nimi obszarów.

5. Opis projektowanych rozwiązań:

Założenia podmiotu zarządzającego drogą wewnętrzną zakładają udostępnienie drogi do ruchu publicznego na odcinku 536 m licząc od zjazdu na drogę powiatową nr 1276Z. Udostępnienie drogi uzasadnione jest szczególnym przypadkiem podyktowanym warunkami lokalnymi oraz potrzebami społecznymi w związku z koniecznością dojazdów miejscowej ludności do miejscowości Dębno i siedzib zamieszkania, a także braku stosownej alternatywy dojazdowej. W związku z zamiarem udostępnienia drogi leśnej wewnętrznej do ruchu publicznego wprowadza się stałą organizację ruchu w leśnictwie Misiółki dla drogi leśnej nr 148. Organizacja ruchu polegała będzie na oznakowaniu skrzyżowania drogi leśnej nr 148 z drogą powiatową nr 1276Z relacji Barwice – Chłopowo.

W tym celu na gruncie będącym w zarządzie Lasów Państwowych – Nadleśnictwa Polczyn należy oznakować drogę leśną nr 148 ustawiając znaki D-52 „strefa ruchu” łącznie ze znakiem B-33 „ograniczenie prędkości” od strony wjazdu i znaku D-53 „koniec strefy ruchu” od strony wyjazdu. Znaki należy zamontować na jednym słupku, przy czym znak D-53 należy umieścić na odwrocie znaku D-52. Ponadto drogę leśną w tym miejscu należy oznakować tablicą informacyjną „TL-2”.

Tablicę TL-2 należy ustawić w odległości 20 m od granicy pasa drogowego drogi powiatowej. Znak D-52 łącznie ze znakiem B-33, a także znak D-53 należy ustawić za tablicą TL-2 w odległości 5,0 m.

Podobne oznakowanie w analogicznych odległościach należy zastosować przy wjeździe na drogę leśną nr 148 z drogi innej własności w miejscowości Dębno.

Lokalizacja znaków została pokazana jest na planie sytuacyjnym stanowiącym rys. 2. i 3.

6. Opis występujących zagrożeń i utrudnień:

Ponieważ droga leśna nr 148 stanowi drogę o jezdni z jednym pasem ruchu, na którym ruch pojazdów odbywa się na przemian w dwóch kierunkach, mogą występować utrudnienia związane z wymijaniem pojazdów jadących w kierunkach przeciwnych. Również dlatego nie przewiduje się możliwości wyprzedzania innych pojazdów.

Z uwagi na fakt, iż nawierzchnia drogi jest nieulepszona, dodatkowymi utrudnieniami mogą być okresowe pylenie oraz zmniejszony komfort jazdy spowodowany wibracjami oraz hałasem.

Na każdej drodze leśnej mogą wystąpić ponadto różne zagrożenia i utrudnienia, w szczególności związane ze zwężeniem drogi, występowaniem niebezpiecznych zakrętów, spadków terenu, wybojów, okresowego oblodzenia, zwierząt leśnych, ruchu pojazdów specjalistycznych oraz inne. Podczas korzystania z dróg leśnych należy zachować szczególną ostrożność.

7. Sposób umieszczenia znaków:

Znaki należy umocowywać na bezpiecznych konstrukcjach wsporczych, wykonanych z materiałów trwałych. Nie wykonuje się z betonu tych części konstrukcji wsporczych, które wystają powyżej poziomu gruntu więcej niż 0,15 m. Konstrukcje wsporcze powinny posiadać aprobaty techniczne i certyfikaty potwierdzające zgodność z Polską Normą dotyczącą bezpieczeństwa konstrukcji wsporczych.

Jeżeli ze względu na warunki lokalne istnieje konieczność zastosowania dwóch lub trzech znaków na jednym słupku lub wysięgniku, można je umieszczać w układzie pionowym lub poziomym. Znaki na drogach z poboczem należy umieszczać tak, aby odległość znaku od krawędzi korony drogi była nie mniejsza niż 0,5 m. W przypadku gdy warunki terenowe nie pozwalają na umieszczenie znaku poza koroną drogi, znak powinien być umieszczony:

a) na drogach z poboczami gruntowymi – na poboczu w odległości nie mniejszej niż 0,50m od krawędzi jezdni. Na drogach wewnętrznych należy stosować znaki wielkości: znaki małe (M) lub znaki mini (MI) określone zgodnie z rozporządzeniem Ministra Infrastruktury z dnia 9 września 2019 roku w sprawie szczegółowych warunków technicznych dla znaków i sygnałów drogowych oraz urządzeń bezpieczeństwa ruchu drogowego i warunków ich umieszczania na drogach (Dz. U. 2019 poz. 2311 ze zm.). Zapisy wymienionego rozporządzenia w zakresie sposobu oznakowania, umieszczania znaków, ich wymiarów i mocowania stosuje się odpowiednio.

8. Przewidywany termin wprowadzenia przedmiotowej organizacji ruchu:

Przewidywany termin wprowadzenia stałej organizacji ruchu – niezwłocznie po zatwierdzeniu projektu organizacji ruchu przez podmiot zarządzający drogą wewnętrzną – Nadleśniczego Nadleśnictwa Połczyn. Szacuje się, że zatwierdzenie organizacji ruchu dla analizowanej udostępnianej drogi leśnej nastąpi w miesiącu czerwcu 2020r.

Należy mieć na uwadze, że stosownie do zapisów:

- *art. 10. ust. 2. pkt. 5) ustawy z dnia 20 czerwca 1987 roku Prawo o ruchu drogowym (Dz. U. 2020 poz. 110 ze zm.) – Wojewoda sprawuje nadzór nad zarządzaniem ruchem na drogach: wewnętrznych położonych w strefach ruchu lub strefach zamieszkania*
- *art. 10. ust. 7. w/w ustawy – zarządzanie ruchem na drogach wewnętrznych w tym w strefie ruchu i strefie zamieszkania, należy do podmiotu zarządzającego tymi drogami*
- *§ 3. ust. 1a. pkt. 1), 2), 3) rozporządzenia Ministra Infrastruktury z dnia 23 września 2003 roku w sprawie szczegółowych warunków zarządzania ruchem na drogach oraz wykonywania nadzoru nad tym zarządzeniem (Dz. U. 2017 poz. 784 ze zm.) – podmiot zarządzający drogą wewnętrzną:*
 - *rozpatruje projekty organizacji ruchu oraz wnioski dotyczące zmian organizacji ruchu;*
 - *opracowuje lub zleca do opracowania projekty organizacji ruchu uwzględniające wnioski z przeprowadzonych analiz organizacji i bezpieczeństwa ruchu;*
 - *zatwierdza organizację ruchu na podstawie złożonych projektów organizacji ruchu.*

- § 3. ust. 3. w/w rozporządzenia – w przypadku drogi wewnętrznej objętą strefą zamieszkania albo strefą ruchu organ sprawujący nadzór nad zarządzaniem ruchem podejmuje, na podstawie wniosku zainteresowanego podmiotu złożonego do tego organu działania w zakresie określonym w ust. 2. pkt. 1.
- ust. 2. pkt. 1. w/w § rozporządzenia – organ sprawujący nadzór nad zarządzaniem ruchem: dokonuje oceny organizacji ruchu w zakresie:
 - zgodności z obowiązującymi przepisami,
 - bezpieczeństwa ruchu drogowego;
- § 7. ust. 3. pkt. 3) w/w rozporządzenia – opinia Policji nie jest wymagana w przypadku: projektu organizacji ruchu na drodze wewnętrznej
- § 6 ust. 4. zarządzenia Nr 54 Dyrektora Generalnego Lasów Państwowych z dnia 8 października 2019 roku w sprawie wprowadzenia wytycznych dotyczących korzystania z dróg leśnych, a także ich oznakowania i udostępniania dla ruchu pojazdami śliniakowymi, zaprzęgowymi i motorowerami (ZI.771.1.2018.2019) – ...projekt organizacji ruchu na drodze leśnej, udostępnionej do ruchu publicznego, nie wymaga zatwierdzenia przez wojewodę. Organ ten może zweryfikować projekt organizacji ruchu na wniosek zainteresowanego.

projekt organizacji ruchu obejmujący swym zakresem wyłącznie drogę wewnętrzną zatwierdza podmiot zarządzający tą drogą i projekt ten nie wymaga żadnych opinii innych organów. Może zostać natomiast poddany na wniosek zainteresowanego ocenie przez organ sprawujący nadzór nad zarządzaniem ruchem.

9. Spis załączonych rysunków:

Nr rysunku	Nazwa rysunku	Zakres rysunku	Skala
Rys. 1.	Plan orientacyjny	zakres opracowania	1:10000
Rys. 2.	Plan sytuacyjny	zjazd na drogę powiatową nr 1276Z	1:500
Rys. 3.	Plan sytuacyjny	wjazd na drogę leśną nr 148 w miejscowości Dębno	1:500

10. Zestawienie znaków i tablic:

L.p.	Nr znaku/tablicy	Nazwa znaku/tablicy	Rodzaj znaku/tablicy	Podstawa*
1.	D-52	„strefa ruchu”	informacyjne	1
2.	D-53	„koniec strefy ruchu”	informacyjne	1
3.	B-33	„ograniczenie prędkości”	zakazu	1
4.	TL-2	Tablica informacyjna TL-2	informacyjne	2

* – podstawa zastosowania określonego znaku/tablicy:

1 – załącznik do rozporządzenia Ministrów Infrastruktury oraz Spraw Wewnętrznych i Administracji z dnia 31 lipca 2002 roku w sprawie znaków i sygnałów drogowych (Dz. U. 2019 poz. 2310 ze zm.) – Spis wzorów znaków i sygnałów drogowych

2 – załącznik nr 4 do Zarządzenia nr 54 Dyrektora Generalnego Lasów Państwowych z dnia 8 października 2019 roku sprawie wprowadzenia wytycznych dotyczących korzystania z dróg leśnych, a także ich oznakowania i udostępniania dla ruchu pojazdami śliniakowymi, zaprzęgowymi i motorowerami (ZI.771.1.2018.2019)

11. Osoba odpowiedzialna za wyniesienie oznakowania w terenie i jego utrzymanie:

Sekretarz Nadleśnictwa Polczyn

12. Uwagi końcowe:

- na drogach leśnych udostępnionych do ruchu publicznego mają zastosowanie przepisy ustawy z dnia 20 czerwca 1987 roku Prawo o ruchu drogowym (Dz. U. 2020 poz. 110 ze zm.)
- strefa ruchu – oznacza obszar wyznaczony na drodze wewnętrznej, w którym obowiązują wszystkie przepisy drogowe, jak na drodze publicznej. Dlatego zarządca drogi ustanawiając strefę ruchu, jednocześnie informuje o konieczności stosowania się do przepisów.
Znak informacyjny D-53 ustawiony przed wjazdem na drogę publiczną oznacza jednocześnie konieczność ustąpienia pierwszeństwa innym pojazdom lub uczestnikom ruchu na tej drodze
- na wszystkich drogach leśnych obowiązuje ograniczenie prędkości do 30 km/h (o ile znaki drogowe nie stanowią inaczej)
- na drogach leśnych obowiązuje: zakaz wyprzedzania oraz używania sygnałów dźwiękowych
- **w odniesieniu do dróg krzyżujących się, kierujący pojazdem jest obowiązany zachować szczególną ostrożność; w miejscach tych obowiązują zasady kolejności przejazdu jak na skrzyżowaniu równorzędnym, o ile zastosowane znaki drogowe nie wskazują inaczej**
- podczas korzystania z dróg leśnych i konieczności zatrzymania pojazdu należy pozostawić pojazd w taki sposób, aby nie utrudniać poruszania się lub nie stwarzać zagrożenia dla innych użytkowników
- zarządca drogi nie ponosi odpowiedzialności za skutki nieprzestrzegania postanowień i wytycznych ustanowionych w związku z udostępnieniem dróg leśnych do ruchu publicznego

SPECJALISTA
ds. budownictwa i inwestycji
Radosław Jeziołny
Radosław Jeziołny

CZĘŚĆ II.

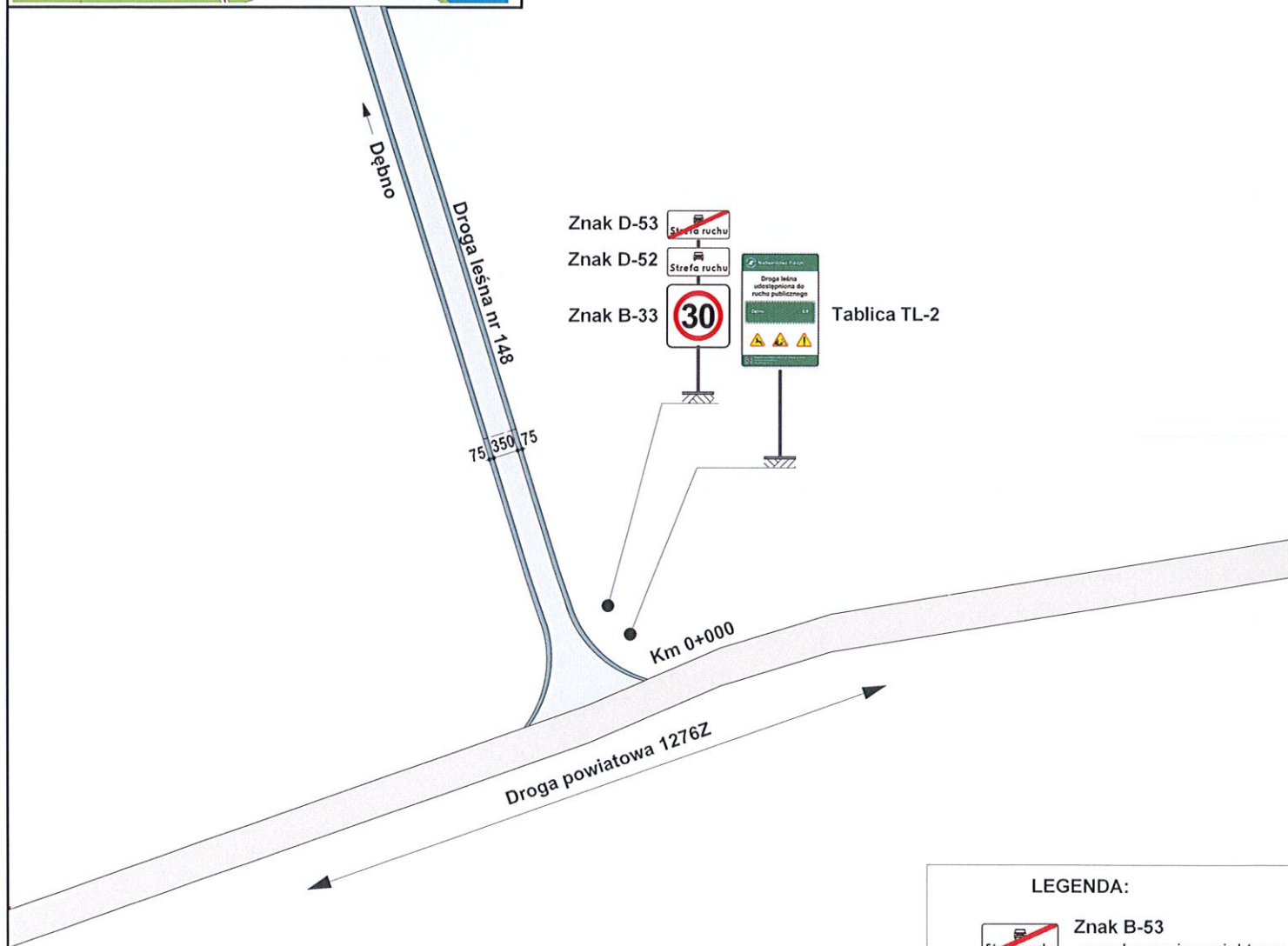
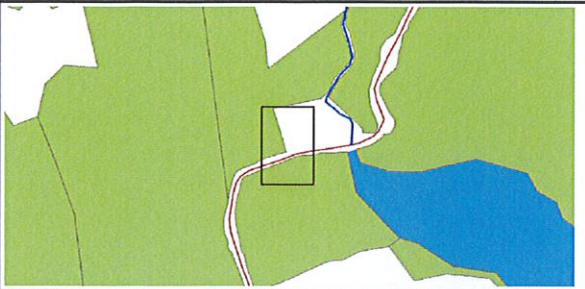
GRAFICZNA (RYSUNKOWA)




Nadleśnictwo Połczyn
Stan na 02-04-2020



Skala 1:500
0 5 10 m



LEGENDA:

 Znak B-53
- oznakowanie projektowe

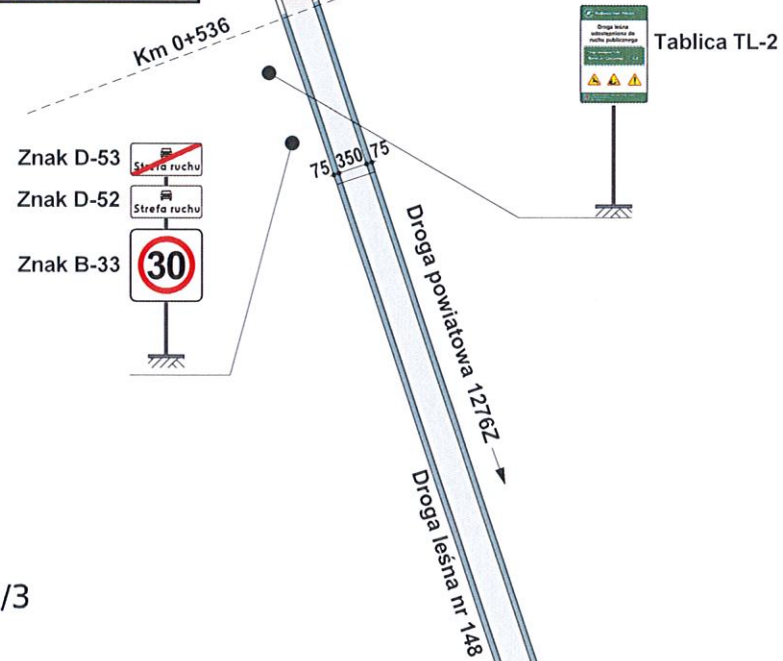
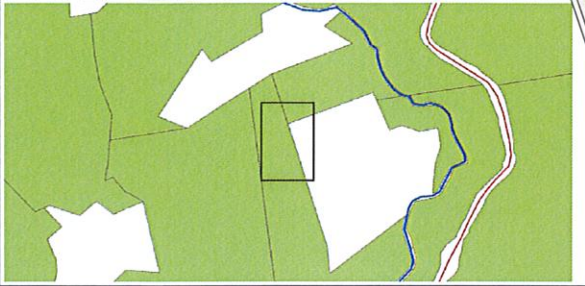
Nazwa rysunku:	Plan sytuacyjny	Skala:	1:500	Nr rys.:	2.
Obiekt:	Droga leśna nr 148				
Branża:	Inżynierska drogowo				
Zarządca:	Skarb Państwa Państwowe Gospodarstwo Leśne Lasy Państwowe Nadleśnictwo Połczyn, ul. Szczecinecka 12, 78-320 Połczyn-Zdrój				
Lokalizacja:	Powiat szczecinecki, gmina Barwice, obręb ewidencyjny Gwiazdowo 0052, dz. 323/3 Leśnictwo: Misiolki, oddział leśny: 790				
Data opracowania:	04.2020r.				
Autor opracowania:	Radosław Jeziorny	Podpis:			



Nadleśnictwo Połczyn
Stan na 02-04-2020

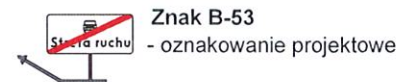
318/4

Skala 1:500
0 5 10 m



323/3

LEGENDA:



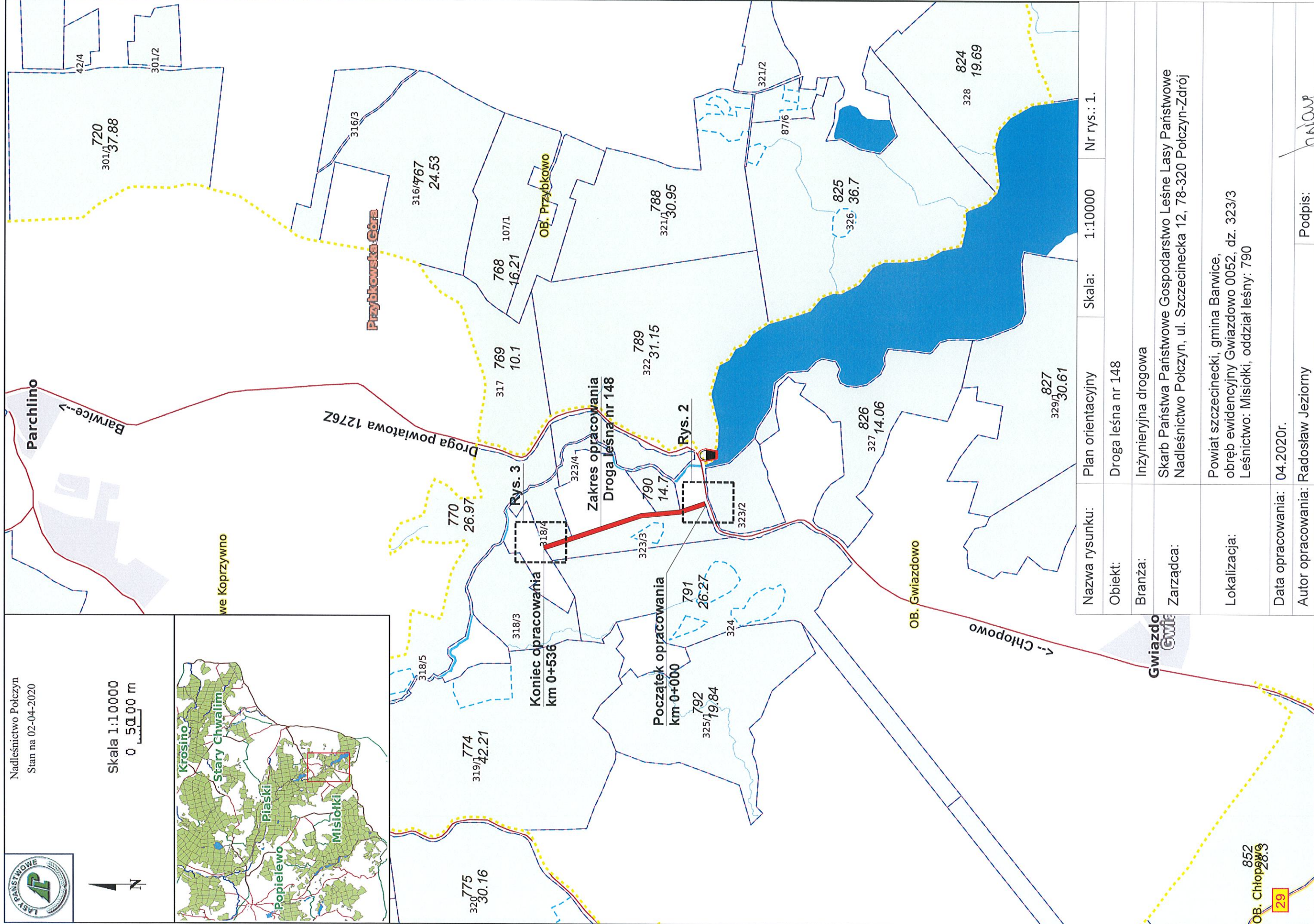
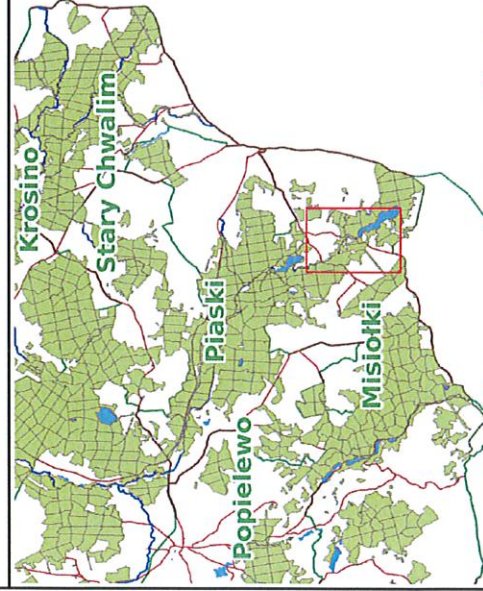
Nazwa rysunku:	Plan sytuacyjny	Skala:	1:500	Nr rys.: 3.
Obiekt:	Droga leśna nr 148			
Branża:	Inżynierska drogową			
Zarządca:	Skarb Państwa Państwowe Gospodarstwo Leśne Lasy Państwowe Nadleśnictwo Połczyn, ul. Szczecińska 12, 78-320 Połczyn-Zdrój			
Lokalizacja:	Powiat szczeciński, gmina Barwice, obręb ewidencyjny Gwiazdowo 0052, dz. 323/3 Leśnictwo: Misiolki, oddział leśny: 790			
Data opracowania:	04.2020r.			
Autor opracowania:	Radosław Jeziorny	Podpis:		



Nadleśnictwo Połczyn
Stan na 02-04-2020



Skala 1:10000
0 50.00 m



Nazwa rysunku:	Plan orientacyjny	Skala:	1:10000	Nr rys.: 1.
Obiekt:	Droga leśna nr 148			
Branża:	Inżynierska drogowo			
Zarządca:	Skarb Państwa Państwowe Gospodarstwo Leśne Państwowe Nadleśnictwo Połczyn, ul. Szczecińska 12, 78-320 Połczyn-Zdrój			
Lokalizacja:	Powiat szczeciński, gmina Barwice, obręb ewidencyjny Gwiązdowo 0052, dz. 323/3 Leśnictwo: Misiółki, oddział leśny: 790			
Data opracowania:	04.2020r.			
Autor opracowania:	Radosław Jeziorny			

OB. Chłopy 852/28.3

Podpis: *[Signature]*