

SKARB PAŃSTWA PAŃSTWOWE GOSPODARSTWO LEŚNE LASY PAŃSTWOWE
NADLEŚNICTWO POŁCZYN
ul. Szczecinecka 12, 78-320 Połczyn-Zdrój

**PROJEKT STAŁEJ ORGANIZACJI RUCHU DLA WEWNĘTRZNEJ DROGI LEŚNEJ
– DOJAZD POŻAROWY NR 5
NADLEŚNICTWO POŁCZYN, LEŚNICTWO BUŚLARY**

Temat:	Udostępnienie do ruchu publicznego leśnej drogi wewnętrznej – dojazd pożarowy nr 5 – organizacja ruchu na odcinku od drogi wojewódzkiej nr 163 do punktu czerpania wody przy jeziorze Buślary i miejsca wypoczynkowego	
Branża:	Inżynierska drogowo – stała organizacja ruchu	
Zarządca:	Skarb Państwa Państwowe Gospodarstwo Leśne Lasy Państwowe Nadleśnictwo Połczyn, ul. Szczecinecka 12, 78-320 Połczyn-Zdrój	
Lokalizacja:	Powiat świdwiński, gmina Połczyn-Zdrój, obręb ewidencyjny Nowe Ludzicko 0087, dz. 114 Leśnictwo Buślary, oddziały leśne: 159, 160	
Data opracowania:	04.2020r.	
Autor opracowania:	Radosław Jeziorny	Podpis:

SPECJALISTA
ds. budownictwa i inwestycji

Radosław Jeziorny

NADLEŚNICTWO POŁCZYN
ul. Szczecinecka 12
78-320 POŁCZYN-ZDRÓJ
tel. 94 36 62 230/31, fax 94 36 50 986
NIP: 672-000-74-99 REGON: 330044281

CZĘŚĆ I.

OPIS TECHNICZNY

do projektu stałej organizacji ruchu dla leśnej drogi wewnętrznej udostępnionej do ruchu publicznego

1. Podstawa opracowania:

- a) Zarządzenie Nr 54 Dyrektora Generalnego Lasów Państwowych z dnia 8 października 2019 roku w sprawie wprowadzenia wytycznych dotyczących korzystania z dróg leśnych, a także ich oznakowania i udostępniania dla ruchu pojazdami śliniakowymi, zaprzęgowymi i motorowerami (ZI.771.1.2018.2019)
- b) Ustawa z dnia 28 września 1991 roku o lasach (Dz. U. 2020 poz. 6 ze zm.)
- c) Ustawa z dnia 20 czerwca 1987 roku Prawo o ruchu drogowym (Dz. U. 2020 poz. 110 ze zm.)
- d) Ustawa z dnia 21 marca 1985 roku o drogach publicznych (Dz. U. 2020 poz. 470 ze zm.)
- e) Ustawa z dnia 20 maja 1985 roku Kodeks wykroczeń (Dz. U. 2019 poz. 821 ze zm.)
- f) Rozporządzenie Ministrów Infrastruktury oraz Spraw Wewnętrznych i Administracji z dnia 31 lipca 2002 roku w sprawie znaków i sygnałów drogowych (Dz. U. 2019 poz. 2310 ze zm.)
- g) Załącznik do rozporządzenia Ministrów Infrastruktury oraz Spraw Wewnętrznych i Administracji z dnia 31 lipca 2002 roku w sprawie znaków i sygnałów drogowych – Spis wzorów znaków i sygnałów drogowych
- h) Rozporządzenie Ministra Infrastruktury z dnia 23 września 2003 roku w sprawie szczegółowych warunków zarządzania ruchem na drogach oraz wykonywania nadzoru nad tym zarządzaniem (Dz. U. 2017 poz. 784 ze zm.)
- i) Rozporządzenie Ministra Infrastruktury z dnia 3 lipca 2003 roku w sprawie szczegółowych warunków technicznych dla znaków i sygnałów drogowych oraz urządzeń bezpieczeństwa ruchu drogowego i warunków ich umieszczania na drogach (Dz. U. 2019 poz. 2311 ze zm.)
- j) Rozdział 7.8. Księgi identyfikacji wizualnej Państwowego Gospodarstwa Leśnego Lasy Państwowe

2. Cel i zakres opracowania:

Niniejsze opracowanie ma na celu określenie szczegółowych zasad korzystania z drogi leśnej stanowiącej dojazd pożarowy nr 5 w związku udostępnieniem jej do ruchu publicznego dla pojazdów silnikowych, zaprzęgowych i motorowerów. Projekt przedstawia wytyczne dotyczące niezbędnego oznakowania drogi i kryteriów udostępnienia w wybranych charakterystycznych odcinkach wymagających wskazania i precyzyjnego wyjaśnienia co do wymogów poruszania się po analizowanej drodze. Opracowanie swym zakresem obejmuje leśną drogę wewnętrzną – dojazd pożarowy nr 5 stanowiącą odcinek długości 1055 m od wjazdu z drogi wojewódzkiej nr 163 do punktu czerpania wody znajdującego się przy jeziorze Buślary i miejsca wypoczynkowego w oddziale 160g. Rozpatrywana droga położona jest na obszarze leśnictwa Buślary w Nadleśnictwie Polczyn, zlokalizowana na terenie oddziałów leśnych nr 159 i 160, administracyjnie jest to obszar działki nr 114 znajdującej się w obrębie ewidencyjnym Nowe Ludzicko 0087 na terenie gminy Polczyn-Zdrój w powiecie świdwińskim.

3. Charakterystyka drogi:

Dojazd pożarowy nr 5 to leśna droga z obustronnymi pobocznymi i jezdnią o jednym pasie ruchu.

Charakterystyczne podstawowe parametry techniczne dla drogi na udostępnionym odcinku:

- droga wewnętrzna
- klasa techniczna drogi leśnej: główna
- nawierzchnia twarda nieulepszona tłuczniowa
- długość drogi: 1055 mb
- szerokość jezdni:
 - na odcinku 0+000 – 0+765: 4,0 m
 - na odcinku 0+765 – 1+055: 2,0 m
- szerokość korony:
 - na odcinku 0+000 – 0+765: 5,5 m
 - na odcinku 0+765 – 1+055: 3,5 m
- szerokość poboczy: 2×0,75 m

4. Opis stanu istniejącego:

Wjazd na leśną drogę wewnętrzną – dojazd pożarowy nr 5 odbywa się bezpośrednio z drogi wojewódzkiej nr 163. Jest to droga znajdująca się w północnej części Polski w województwie zachodniopomorskim, prowadzi przez wschodnią część województwa. Łączy miasta Kołobrzeg i Wałcz, długość drogi ok. 130 km. Kategoria drogi: wojewódzka, klasa drogi: główna ruchu przyspieszonego „GP”. Droga posiada nawierzchnię bitumiczną z obustronnymi pobocznymi. W obrębie opracowania otoczenie drogi stanowią: lasy, pola, łąki oraz tereny zabudowane.

Leśny dojazd pożarowy nr 5 posiada nawierzchnię twardą nieulepszoną, tłuczniową. Z tego względu droga jest nieprzystosowana do szybkiego ruchu samochodowego z uwagi na możliwe pylenie, drobne nierówności oraz ograniczony komfort jazdy – wibracje i hałas. Jezdnia zmiennej szerokości 4,0 m oraz 2,0 m z jednym pasem ruchu przeznaczonym do naprzemiennej jazdy w obu kierunkach. Nawierzchnia tłuczniowa, w której warstwa ścieralna wykonana jest z tłucznia bez użycia lepszczu czy spoiwa. W drodze nie występują obiekty mostowe ani przepusty. Brak wyposażenia technicznego w postaci: chodników, barierek, słupków referencyjnych czy wskaźnikowych oraz znaków pionowych. Początek drogi stanowi zjazd na drogę wojewódzką nr 163 – kilometr 0+000. W oddziale leśnym 160c w odległości 0+765 zlokalizowane jest miejsce postoju: plaża Buślary. W oddziale leśnym 160g w odległości 0+905 znajduje się miejsce czerpania wody z przeznaczeniem dla celów przeciwpożarowych. Ponadto w oddziale tym w odległości 0+990 zlokalizowane jest miejsce wypoczynkowe umożliwiające odpoczynek dla odwiedzających osób.

Dojazd pożarowy nr 5 jest drogą wewnętrzną służącą przede wszystkim do obsługi pojazdów wykonujących prace w lesie związane z prowadzoną gospodarką leśną, ponadto także droga użytkowana jest z przeznaczeniem do celów ochrony lasu związanej głównie z ochroną przeciwpożarową kompleksów leśnych oraz bezpośrednio sąsiadujących z nimi obszarów.

5. Opis projektowanych rozwiązań:

Założenia podmiotu zarządzającego drogą wewnętrzną zakładają udostępnienie drogi do ruchu publicznego. Ustanowione tym samym zostanie publiczne korzystanie z drogi umożliwiające dostęp i dojazd do punktu czerpania wody i miejsca postoju przy jeziorze Buślary oraz miejsca wypoczynkowego zlokalizowanego w oddziale leśnym 160g. Udostępnienie uzasadnione jest szczególnym przypadkiem podyktowanym warunkami lokalnymi oraz potrzebami społecznymi, a ich celem jest możliwość zapewnienia dostępu przede wszystkim do w/w miejsc.

W związku z zamiarem udostępnienia drogi leśnej wewnętrznej do ruchu publicznego wprowadza się stałą organizację ruchu w leśnictwie Buślary dla drogi stanowiącej dojazd pożarowy nr 5. Organizacja ruchu polegała będzie na oznakowaniu skrzyżowania dojazdu pożarowego nr 5 z drogą wojewódzką nr 163 relacji Kołobrzeg – Białogard – Połczyn-Zdrój – Wałcz.

W tym celu na gruncie będącym w zarządzie Lasów Państwowych – Nadleśnictwa Połczyn należy oznakować dojazd pożarowy nr 5 ustawiając znaki D-52 „strefa ruchu” łącznie ze znakiem B-33 „ograniczenie prędkości” od strony wjazdu i znak D-53 „koniec strefy ruchu” od strony wyjazdu. Znaki należy zamontować na jednym słupku, przy czym znak D-53 należy umieścić na odwrocie znaku D-52. Ponadto drogę leśną w tym miejscu należy oznakować tablicą informacyjną „TL-2”. Tablicę TL-2 należy ustawić w odległości 20 m od granicy pasa drogowego drogi wojewódzkiej. Znak D-52 łącznie ze znakiem B-33, a także znak D-53 należy ustawić za tablicą TL-2 w odległości 5,0m

Na drodze tej przed skrzyżowaniem z leśną drogą wewnętrzną nr 113 należy ustawić znak A-6b „skrzyżowanie z drogą podporządkowaną po prawej stronie” i znak A-6c „skrzyżowanie z drogą podporządkowaną po lewej stronie” (100 m przed skrzyżowaniem).

Na leśnej drodze wewnętrznej nr 113 w odległości nie większej niż 25 m od skrzyżowania z dojazdem pożarowym nr 5 należy ustawić znak A-7 „ustąp pierwszeństwa”.

Dodatkowo na ewentualnych wjazdach na udostępnianą drogę leśną z dróg ogólnodostępnych należy ustawić dodatkowe znaki D-52 „strefa ruchu” i D-53 „koniec strefy ruchu”.

Lokalizacja znaków została pokazana jest na planie sytuacyjnym rys. 2. i 3.

6. Opis występujących zagrożeń i utrudnień:

Ponieważ dojazd pożarowy nr 5 stanowi drogę o jezdni z jednym pasem ruchu, na którym ruch pojazdów odbywa się na przemian w dwóch kierunkach, mogą występować utrudnienia związane z wymijaniem pojazdów jadących kierunkami przeciwnymi. Również dlatego nie przewiduje się możliwości wyprzedzania innych pojazdów.

Z uwagi na fakt, iż nawierzchnia drogi jest nieulepszona, dodatkowymi utrudnieniami mogą być okresowe pylenie oraz zmniejszony komfort jazdy spowodowany wibracjami oraz hałasem.

Na każdej drodze leśnej mogą wystąpić ponadto różne zagrożenia i utrudnienia, w szczególności związane ze zwężeniem drogi, występowaniem niebezpiecznych zakrętów, spadków terenu, wybojów, okresowego oblodzenia, zwierząt leśnych, ruchu pojazdów specjalistycznych oraz inne. Podczas korzystania z dróg leśnych należy zachować szczególną ostrożność.

7. Sposób umieszczenia znaków:

Znaki należy umocowywać na bezpiecznych konstrukcjach wsporczych, wykonanych z materiałów trwałych. Nie wykonuje się z betonu tych części konstrukcji wsporczych, które wystają powyżej poziomu gruntu więcej niż 0,15 m. Konstrukcje wsporcze powinny posiadać aprobaty techniczne i certyfikaty potwierdzające zgodność z Polską Normą dotyczącą bezpieczeństwa konstrukcji wsporczych.

Jeżeli ze względu na warunki lokalne istnieje konieczność zastosowania dwóch lub trzech znaków na jednym słupku lub wysięgniku, można je umieszczać w układzie pionowym lub poziomym. Znaki na drogach z poboczem należy umieszczać tak, aby odległość znaku od krawędzi korony drogi była nie mniejsza niż 0,5 m. W przypadku gdy warunki terenowe nie pozwalają na umieszczenie znaku poza koroną drogi, znak powinien być umieszczony:

a) na drogach z poboczami gruntowymi – na poboczu w odległości nie mniejszej niż 0,50m od krawędzi jezdni. Na drogach wewnętrznych należy stosować znaki wielkości: znaki małe (M) lub znaki mini (MI) określone zgodnie z rozporządzeniem Ministra Infrastruktury z dnia 9 września 2019 roku w sprawie szczegółowych warunków technicznych dla znaków i sygnałów drogowych oraz urządzeń bezpieczeństwa ruchu drogowego i warunków ich umieszczania na drogach (Dz. U. 2019 poz. 2311 ze zm.). Zapisy wymienionego rozporządzenia w zakresie sposobu oznakowania, umieszczania znaków, ich wymiarów i mocowania stosuje się odpowiednio.

8. Przewidywany termin wprowadzenia przedmiotowej organizacji ruchu:

Przewidywany termin wprowadzenia stałej organizacji ruchu – niezwłocznie po zatwierdzeniu projektu organizacji ruchu przez podmiot zarządzający drogą wewnętrzną – Nadleśniczego Nadleśnictwa Połczyn. Szacuje się, że zatwierdzenie organizacji ruchu dla analizowanej udostępnianej drogi leśnej nastąpi w miesiącu czerwcu 2020r.

Należy mieć na uwadze, że stosownie do zapisów:

- *art. 10. ust. 2. pkt. 5) ustawy z dnia 20 czerwca 1987 roku Prawo o ruchu drogowym (Dz. U. 2020 poz. 110 ze zm.) – Wojewoda sprawuje nadzór nad zarządzaniem ruchem na drogach wewnętrznych położonych w strefach ruchu lub strefach zamieszkania*
- *art. 10. ust. 7. w/w ustawy – zarządzanie ruchem na drogach wewnętrznych w tym w strefie ruchu i strefie zamieszkania, należy do podmiotu zarządzającego tymi drogami*
- *§ 3. ust. 1a. pkt. 1), 2), 3) rozporządzenia Ministra Infrastruktury z dnia 23 września 2003 roku w sprawie szczegółowych warunków zarządzania ruchem na drogach oraz wykonywania nadzoru nad tym zarządzaniem (Dz. U. 2017 poz. 784 ze zm.) – podmiot zarządzający drogą wewnętrzną:*
 - *rozpatruje projekty organizacji ruchu oraz wnioski dotyczące zmian organizacji ruchu;*
 - *opracowuje lub zleca do opracowania projekty organizacji ruchu uwzględniające wnioski z przeprowadzonych analiz organizacji i bezpieczeństwa ruchu;*
 - *zatwierdza organizację ruchu na podstawie złożonych projektów organizacji ruchu.*

- § 3. ust. 3. w/w rozporządzenia – w przypadku drogi wewnętrznej objętą strefą zamieszkania albo strefą ruchu organ sprawujący nadzór nad zarządzaniem ruchem podejmuje, na podstawie wniosku zainteresowanego podmiotu złożonego do tego organu działania w zakresie określonym w ust. 2. pkt. 1.
- ust. 2. pkt. 1. w/w § rozporządzenia – organ sprawujący nadzór nad zarządzaniem ruchem: dokonuje oceny organizacji ruchu w zakresie:
 - zgodności z obowiązującymi przepisami,
 - bezpieczeństwa ruchu drogowego;
- § 7. ust. 3. pkt. 3) w/w rozporządzenia – opinia Policji nie jest wymagana w przypadku projektu organizacji ruchu na drodze wewnętrznej
- § 6 ust. 4. zarządzenia Nr 54 Dyrektora Generalnego Lasów Państwowych z dnia 8 października 2019 roku w sprawie wprowadzenia wytycznych dotyczących korzystania z dróg leśnych, a także ich oznakowania i udostępniania dla ruchu pojazdami śliniakowymi, zaprzęgowymi i motorowerami (ZI.771.1.2018.2019) – ...projekt organizacji ruchu na drodze leśnej, udostępnionej do ruchu publicznego, nie wymaga zatwierdzenia przez wojewodę. Organ ten może zweryfikować projekt organizacji ruchu na wniosek zainteresowanego.

projekt organizacji ruchu obejmujący swym zakresem wyłącznie drogę wewnętrzną zatwierdza podmiot zarządzający tą drogą i projekt ten nie wymaga żadnych opinii innych organów. Może zostać natomiast poddany na wniosek zainteresowanego ocenie przez organ sprawujący ruch nad zarządzaniem ruchem.

9. Spis załączonych rysunków:

Nr rysunku	Nazwa rysunku	Zakres rysunku	Skala
Rys. 1.	Plan orientacyjny	zakres opracowania	1:10000
Rys. 2.	Plan sytuacyjny	zjazd na drogę wojewódzką nr 163	1:500
Rys. 3.	Plan sytuacyjny	skrzyżowanie z drogą leśną nr 113	1:500

10. Zestawienie znaków i tablic:

L.p.	Nr znaku/tablicy	Nazwa znaku/tablicy	Rodzaj znaku/tablicy	Podstawa*
1.	D-52	„strefa ruchu”	informacyjne	1
2.	D-53	„koniec strefy ruchu”	informacyjne	1
3.	B-1	„zakaz ruchu w obu kierunkach”	zakazu	1
3.	B-33	„ograniczenie prędkości”	zakazu	1
4.	TL-2	Tablica informacyjna TL-2	informacyjne	2

* – podstawa zastosowania określonego znaku/tablicy:

1 – załącznik do rozporządzenia Ministrów Infrastruktury oraz Spraw Wewnętrznych i Administracji z dnia 31 lipca 2002 roku w sprawie znaków i sygnałów drogowych (Dz. U. 2019 poz. 2310 ze zm.) – Spis wzorów znaków i sygnałów drogowych

2 – załącznik nr 4 do Zarządzenia nr 54 Dyrektora Generalnego Lasów Państwowych z dnia 8 października 2019 roku sprawie wprowadzenia wytycznych dotyczących korzystania z dróg leśnych, a także ich oznakowania i udostępniania dla ruchu pojazdami śliniakowymi, zaprzęgowymi i motorowerami (ZI.771.1.2018.2019)

11. Osoba odpowiedzialna za wyniesienie oznakowania w terenie i jego utrzymanie:

Sekretarz Nadleśnictwa Polczyn

12. Uwagi końcowe:

- na drogach leśnych udostępnionych do ruchu publicznego mają zastosowanie przepisy ustawy z dnia 20 czerwca 1987 roku Prawo o ruchu drogowym (Dz. U. 2020 poz. 110 ze zm.)
- strefa ruchu – oznacza obszar wyznaczony na drodze wewnętrznej, w którym obowiązują wszystkie przepisy drogowe, jak na drodze publicznej. Dlatego zarządca drogi ustanawiając strefę ruchu, jednocześnie informuje o konieczności stosowania się do przepisów.
Znak informacyjny D-53 ustawiony przed wjazdem na drogę publiczną oznacza jednocześnie konieczność ustąpienia pierwszeństwa innym pojazdom lub uczestnikom ruchu na tej drodze
- na wszystkich drogach leśnych obowiązuje ograniczenie prędkości do 30 km/h (o ile znaki drogowe nie stanowią inaczej)
- na drogach leśnych obowiązuje: zakaz wyprzedzania oraz używania sygnałów dźwiękowych
- **w odniesieniu do dróg krzyżujących się, kierujący pojazdem jest obowiązany zachować szczególną ostrożność; w miejscach tych obowiązują zasady kolejności przejazdu jak na skrzyżowaniu równorzędnym, o ile zastosowane znaki drogowe nie wskazują inaczej**
- podczas korzystania z dróg leśnych i konieczności zatrzymania pojazdu należy pozostawić pojazd w taki sposób, aby nie utrudniać poruszania się lub nie stwarzać zagrożenia dla innych użytkowników
- zarządca drogi nie ponosi odpowiedzialności za skutki nieprzestrzegania postanowień i wytycznych ustanowionych w związku z udostępnieniem dróg leśnych do ruchu publicznego

SPECJALISTA
ds. budownictwa i inwestycji
Radosław Jeziorny

CZĘŚĆ II.

GRAFICZNA (RYSUNKOWA)



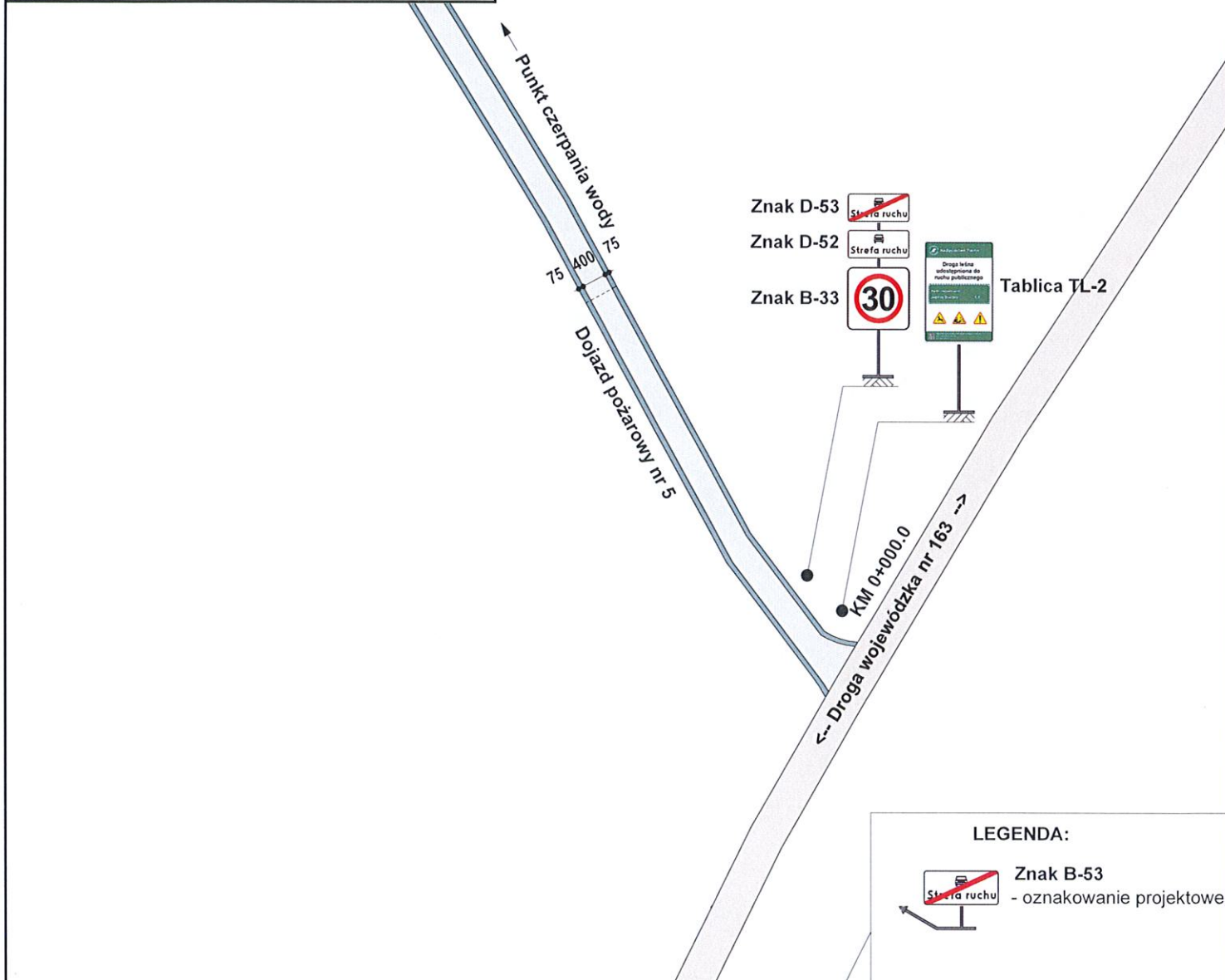
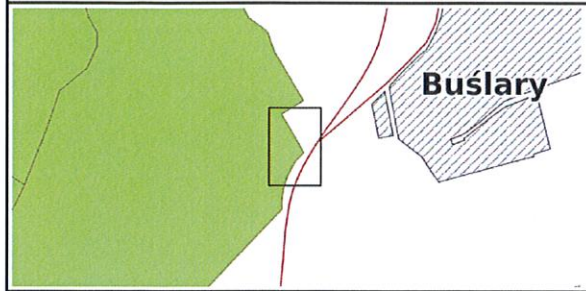
Nadleśnictwo Połczyn

Stan na 02-04-2020

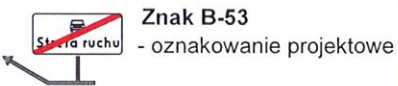


Skala 1:500

0 5 10 m



LEGENDA:



Nazwa rysunku:	Plan sytuacyjny	Skala:	1:500	Nr rys.: 2.
Obiekt:	Dojazd pożarowy nr 5			
Branża:	Inżynierska drogową			
Zarządca:	Skarb Państwa Państwowe Gospodarstwo Leśne Lasy Państwowe Nadleśnictwo Połczyn, ul. Szczecinecka 12, 78-320 Połczyn-Zdrój			
Lokalizacja:	Powiat świdwiński, gmina Połczyn-Zdrój, obręb ewidencyjny Nowe Ludzicko 0087, dz. 114 Leśnictwo: Buślary, oddziały leśne: 159, 160			
Data opracowania:	04.2020r.			
Autor opracowania:	Radosław Jeziorny	Podpis:		



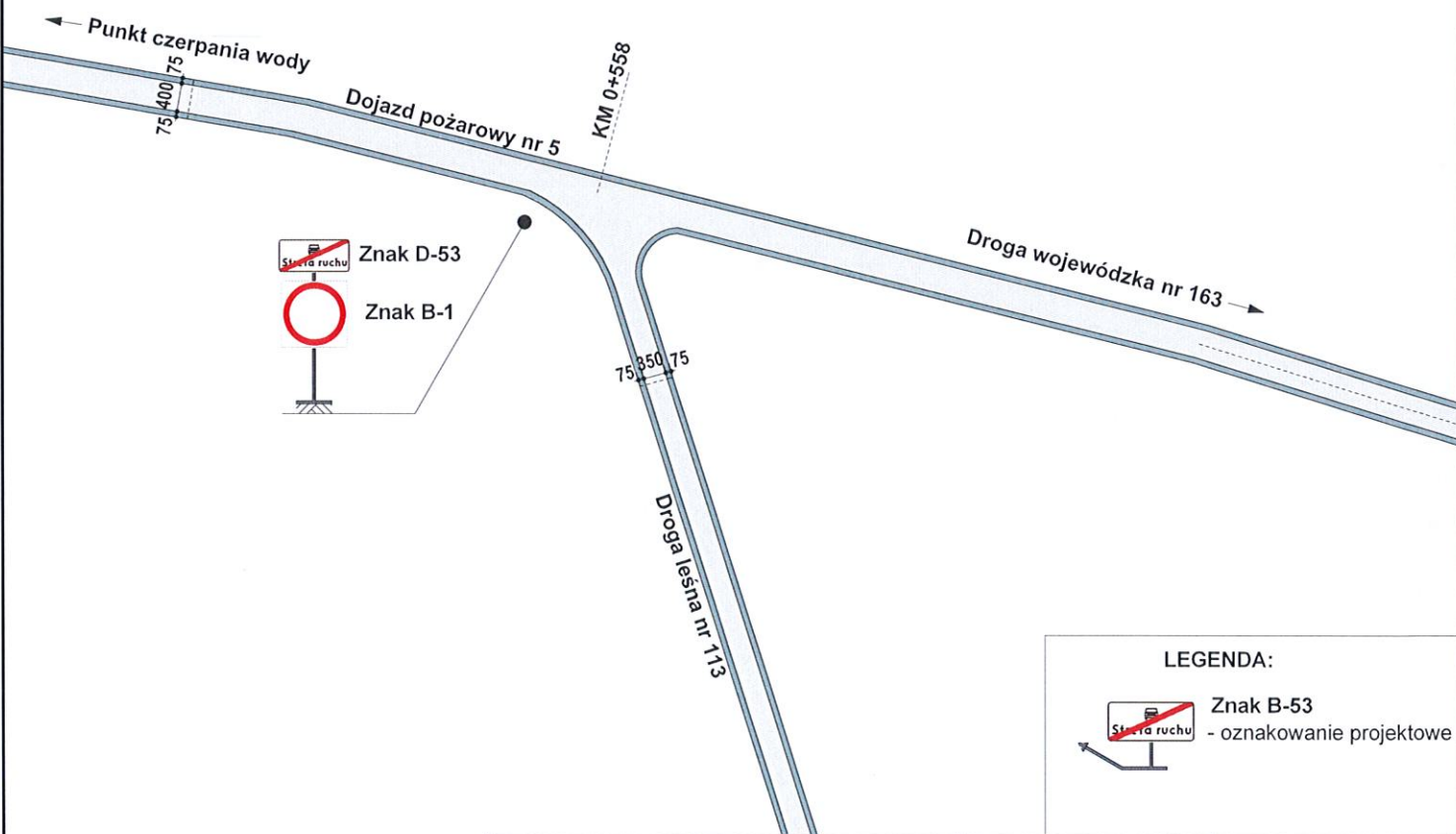
Nadleśnictwo Polczyn

Stan na 02-04-2020

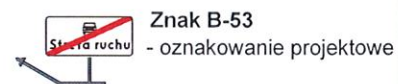


Skala 1:500

0 5 10 m



LEGENDA:



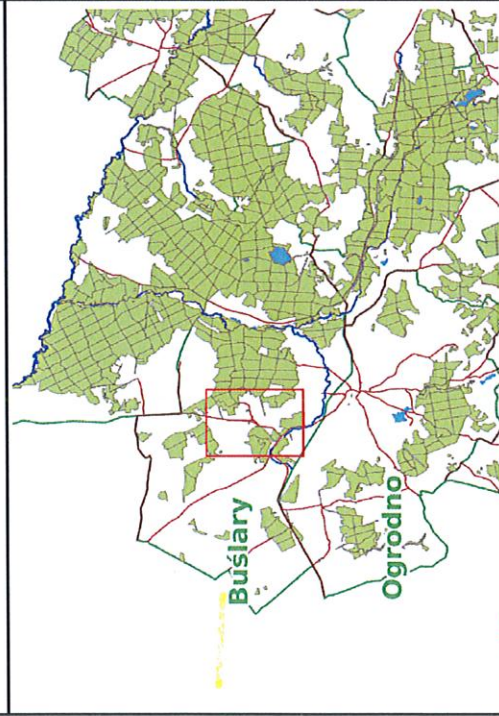
Nazwa rysunku:	Plan sytuacyjny	Skala:	1:500	Nr rys.: 2.
Obiekt:	Dojazd pożarowy nr 5			
Branża:	Inżynierska drogową			
Zarządca:	Skarb Państwa Państwowe Gospodarstwo Leśne Lasy Państwowe Nadleśnictwo Polczyn, ul. Szczecinecka 12, 78-320 Polczyn-Zdrój			
Lokalizacja:	Powiat świdwiński, gmina Polczyn-Zdrój, obręb ewidencyjny Nowe Ludzicko 0087, dz. 114 Leśnictwo: Buślary, oddziały leśne: 159, 160			
Data opracowania:	04.2020r.			
Autor opracowania:	Radosław Jeziorny	Podpis:		



Nadleśnictwo Połczyn
Stan na 02-04-2020



Skala 1:10000
0 50.00 m



Nazwa rysunku:	Plan orientacyjny	Skala:	1:10000	Nr rys.: 1.
Obiekt:	Dojazd pożarowy nr 5			
Branża:	Inżynierska drogowo			
Zarządca:	Skarb Państwa Państwowe Gospodarstwo Leśne Lasy Państwowe Nadleśnictwo Połczyn, ul. Szczecińska 12, 78-320 Połczyn-Zdrój			
Lokalizacja:	Powiat świdwiński, gmina Połczyn-Zdrój, obręb ewidencyjny Nowe Ludzicko 0087, dz. 114 Leśnictwo: Buślary, oddziały leśne: 159, 160			
Data opracowania:	04.2020r.			
Autor opracowania:	Radosław Jeziorny	Podpis:		